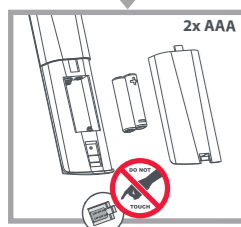
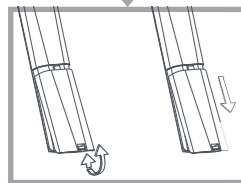


**ONE FOR ALL**

**OFA LG Universal Replacement Remote URC 4811**

**ENGLISH 4**  
**ESPAÑOL 8**  
**AUDIO CODELIST 12**

**BATTERIES**



English: **CAUTION:** Risk of explosion if battery is replaced by an incorrect type. Use quality Alkaline batteries.

Español: **ADVERTENCIA:** Riesgo de explosión si se cambian las pilas por un tipo de pilas incorrecto. Usar pilas alcalinas / de calidad.

712969  
RDN 1211020

Customer Support: 855-716-2573 (toll free)  
OFA warranty/terms & conditions: 855-569-6595 (toll free)  
www.oneforall.com  
Imported into the US by:

Universal Electronics Inc.  
UEI Technical Support Services,  
Suite 301  
26250 Euclid Ave.  
Euclid, OH 44132

One For All is a registered trademark of UEI  
Made in China, Hecho en China

**WARRANTY / GUARANTEE INFORMATION**

Terms and Conditions for "100% Guaranteed To Work" policy, and the separate 1 Year Limited Warranty against defects in material and workmanship can be found at [www.oneforall.com/remotegarantee](http://www.oneforall.com/remotegarantee), or you may request hard copies by calling 855-716-2573, or via mail to UEI Technical Support Service, Suite 301, 26250 Euclid Ave., Euclid, OH 44132. Please include your full name, product information, and contact information in your request communication.

**LEGAL NOTICES FCC STATEMENT:**

This equipment has been tested and found to comply with the limits for a Class B digital device, pursuant to part 15 of the FCC Rules. These limits are designed to provide reasonable protection against harmful interference in a residential installation. This equipment generates, uses and can radiate radio frequency energy and, if not installed and used in accordance with the instructions, may cause harmful interference to radio communications. However, there is no guarantee that interference will not occur in a particular installation. If this equipment does cause harmful interference to radio or television reception, which can be determined by turning the equipment off and on, the user is encouraged to try to correct the interference by one or more of the following measures:

- Reorient or relocate the receiving antenna.
  - Increase the separation between the equipment and receiver.
  - Connect the equipment into an outlet on a circuit different from that to which the receiver is connected.
  - Consult the dealer or an experienced radio/TV technician for help.
- This device complies with part 15 of the FCC Rules. Operation is subject to the following two conditions: (1) This device may not cause harmful interference, and (2) this device must accept any interference received, including interference that may cause undesired operation.

**Caution:** Changes or modifications not expressly approved by the party responsible for compliance could void the user's authority to operate the equipment.

**ESPAÑOL GARANTÍA / INFORMACIÓN DE GARANTÍA**

Los términos y condiciones para la política de "Compatibilidad 100% Garantizada" y separadamente 1 año de Garantía Limitada contra defectos de material y mano de obra pueden encontrarse en [www.oneforall.com/remotegarantee](http://www.oneforall.com/remotegarantee), si lo desea puede solicitar la copia física llamando al 855-716-2573, o por correo a UEI Technical Support Service, Suite 301, 26250 Euclid Ave., Euclid, OH 44132. Por favor incluya su nombre completo, información de su producto y todos sus datos de contacto en su petición. Para productos de venta en México los términos y condiciones a continuación se aplican.

**Los términos y condiciones de garantía a continuación solo se aplican a productos de venta en México**

**GARANTÍA LIMITADA**

**Garantía:** Universal Electronics Inc., garantiza que este producto estará libre de defectos de materiales y mano de obra por un periodo de un año a partir de la fecha de la compra. Esta garantía no se aplica al daño causado por el manejo y envío, o daños causados por accidente, abuso, uso indebido, desgaste natural, mantenimiento inadecuado, incumplimiento de las instrucciones o aquellos daños que resulten de modificaciones o reparaciones no autorizadas. La garantía anterior se aplicará únicamente al comprador original, y es y será en lugar de cualquier otra garantía, ya sea expresa o implícita y de todas las demás obligaciones o responsabilidades por parte de Universal Electronics Inc., siendo así que no asume responsabilidad por, ni tampoco autoriza a cualquier otra persona que pretenda actuar en su nombre para modificar o cambiar esta garantía, ni a asumir ninguna otra garantía u obligación con respecto a este producto. La responsabilidad máxima para Universal Electronics Inc., bajo cualquier circunstancia en relación con cualquier garantía se encontrará limitada al reemplazo del producto defectuoso. Se recomienda que el cliente revise constantemente su equipo para su correcto funcionamiento.

**Recurso:** Su recurso exclusivo bajo esta Garantía Limitada es que Universal Electronics Inc., a su elección, reparará o reemplazará, sin cargo las partes y/o la mano de obra, del equipo que se encuentre defectuoso.

**Procedimiento del Servicio:** Para obtener el servicio de garantía, visite la Página de Garantía y complete la forma en [www.oneforall.com/warranty](http://www.oneforall.com/warranty) con su nombre completo, información de contacto, número de serie del producto, y la descripción del problema junto con una copia/imagen del recibo de compra, en donde se muestre la fecha de compra. Si es necesario, Universal Electronics Inc., le proporcionará instrucciones de envío para el producto. En caso de que haya un defecto, Universal Electronics Inc., reparará su equipo o le enviará un reemplazo. Usted pagará los costos de envío y devolución (con excepción de California y México).

**Aviso Legal:** LA GARANTÍA ANTERIOR ES LA ÚNICA Y EXCLUSIVA GARANTÍA POR PARTE DE UNIVERSAL ELECTRONICS INC., EN RELACIÓN CON LOS PRODUCTOS. NO HAY DECLARACIONES O GARANTÍAS ADICIONALES, EXPRESAS O IMPLÍCITAS, SALVO LO DISPUESTO POR LA LEY APLICABLE. CUALQUIER GARANTÍA IMPLÍCITA REQUERIDA POR LA LEY ESTÁ LIMITADA EN DURACIÓN AL PERIODO DE GARANTÍA ESTABLECIDO EN LA PRESENTE. ALGUNOS ESTADOS NO PERMITEN LIMITACIONES SOBRE LA DURACIÓN DE UNA GARANTÍA IMPLÍCITA, POR LO QUE LAS LIMITACIONES ANTES MENCIONADAS PUEDEN NO SERLE APLICABLES.

EN NINGÚN CASO UNIVERSAL ELECTRONICS INC., O SUS FILIALES, SERÁN RESPONSABLES DE DAÑOS INCIDENTALES, ESPECIALES, INDIRECTOS, CONSECUENTES O MÚLTIPLES, INCLUYENDO DE MANERA ENUNCIATIVA MÁS NO LIMITATIVA, LAS PERDIDAS DE GANANCIAS, PÉRDIDAS O DAÑOS DEL SOFTWARE O LOS DATOS, O DAÑOS AL EQUIPO DERIVADOS DEL USO DE CUALQUIER PRODUCTO, INCLUSO SI SE ADVIERTE LA POSIBILIDAD DE DICHAOS DAÑOS. LA GARANTÍA ESTÁNDAR LE DA LOS DERECHOS LEGALES ESPECÍFICOS, Y USTED PUEDE TENER DERECHOS ADICIONALES, QUE PUEDE VARÍAR DE UN ESTADO A OTRO. ALGUNOS ESTADOS NO PERMITEN LA EXCLUSIÓN O LIMITACIÓN DE LOS DAÑOS INCIDENTALES O CONSECUENTES, POR LO QUE LAS LIMITACIONES ANTES MENCIONADAS PUEDEN NO APLICARSE. La Garantía Limitada aplica a los siguientes productos:

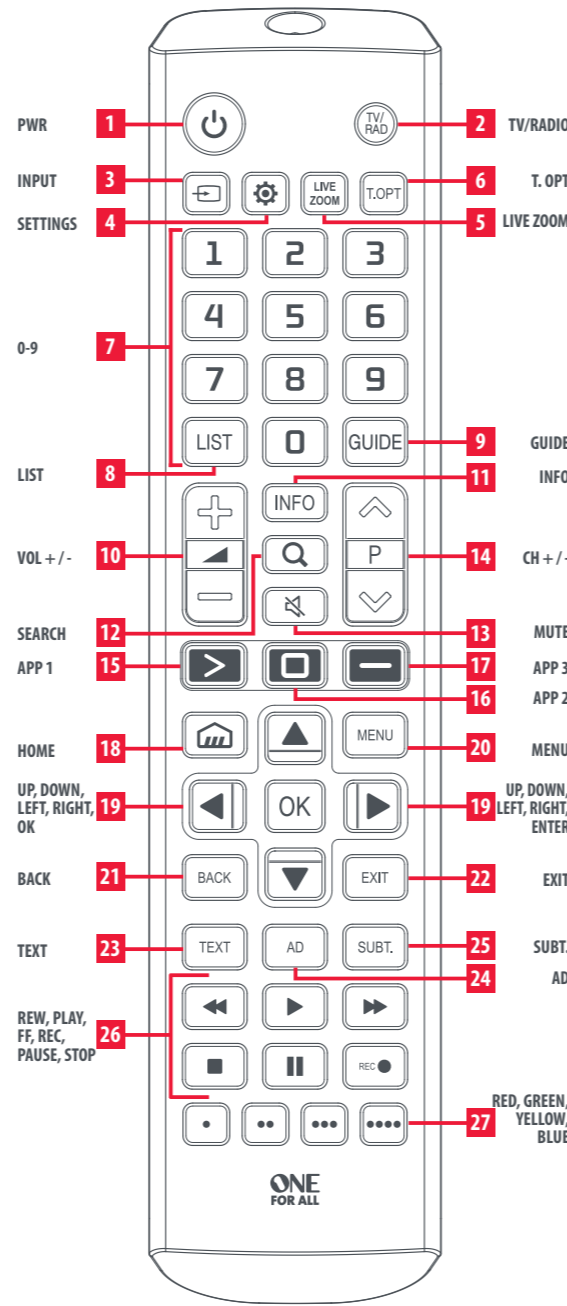
URC 4811

**AVISOS LEGALES DECLARACIÓN DE LA FCC:**

Este equipo ha sido sometido a prueba y se ha determinado que satisface los límites establecidos para ser clasificado como dispositivo digital de Clase B, de acuerdo con la Parte 15 del reglamento FCC. Estos límites están diseñados para proporcionar una protección razonable contra interferencias dañinas en un ambiente residencial. Este dispositivo genera, utiliza y puede irradiar energía de radiofrecuencia y, si no es instalado y utilizado de acuerdo a las instrucciones, puede causar interferencias perjudiciales en las comunicaciones de radio. Sin embargo, no se garantiza que no ocurrirá interferencia en una instalación particular. Si el equipo causa interferencias perjudiciales en la recepción de la señal de radio o televisión, lo cual puede comprobarse entendiéndolo y apagándolo alternativamente, se recomienda al usuario corregir la interferencia por uno de los siguientes procedimientos:

- Cambie la orientación o la ubicación de la antena receptora.
  - Aumente la distancia entre el equipo y el receptor.
  - Conecte el equipo a un tomacorriente de un circuito distinto de aquel al que está conectado el receptor.
  - Solicite consejo al distribuidor o a un técnico experto en radio y televisión para obtener ayuda.
- Este dispositivo satisface la parte 15 del reglamento FCC. Su utilización está sujeta a las siguientes dos condiciones: (1) este dispositivo no puede causar interferencia dañina, y (2) este dispositivo debe aceptar cualquier interferencia recibida incluyendo interferencias que puedan causar una operación no deseada.

**Cuidado:** Cualquier cambio o modificación que no esté aprobado expresamente por la parte responsable por el cumplimiento puede anular la autoridad del usuario para operar el equipo.



- PWR** 1 Power Toggle
- TV/RADIO** 2 TV/RADIO
- INPUT** 3 Toggles between TV and Radio
- SETTINGS** 4 Input Select
- 5** LIVE ZOOM
- 6** T. OPT
- 7** 0-9
- 8** LIST
- 9** GUIDE
- 10** VOL +/-
- 11** INFO
- 12** SEARCH
- 13** MUTE
- 14** CH +/-
- 15** APP 1
- 16** APP 2
- 17** APP 3
- 18** HOME
- 19** UP, DOWN, LEFT, RIGHT, OK
- 20** MENU
- 21** BACK
- 22** EXIT
- 23** TEXT
- 24** AD
- 25** SUBT.
- 26** REW, PLAY, FF, REC, PAUSE, STOP
- 27** RED, GREEN, YELLOW, BLUE

**ENGLISH**

- 1. PWR** Power Toggle
- 2. TV/RADIO** Toggles between TV and Radio
- 3. INPUT** Input Select
- 4. SETTINGS** Settings Menu
- 5. LIVE ZOOM** Change the Aspect Ratio
- 6. T. OPT** Teletext Options
- 7. 0-9** Digits for Channel Entry
- 8. LIST** Channel List
- 9. GUIDE** Guide
- 10. VOL +/-** Volume Up and Down
- 11. INFO** INFO
- 12. SEARCH** Search
- 13. MUTE** Mute
- 14. CH +/-** Channel Up and Down
- 15. APP 1** App Shortcut Key
- 16. APP 2** Netflix / App Shortcut Key
- 17. APP 3** Amazon Prime Video / App Shortcut Key
- 18. HOME** Home Menu
- 19. UP, DOWN, LEFT, RIGHT, OK** Navigate the Menu
- 20. MENU** Menu
- 21. BACK** Back on level in the Menu
- 22. EXIT** Menu Exit
- 23. TEXT** Teletext On/Off
- 24. AD** Audio Description
- 25. SUBT** Subtitle,
- 26. REW, PLAY, FF, REC, PAUSE, STOP** Playback control
- 27. RED, GREEN, YELLOW, BLUE** Fastext

**STEP 1: SET UP YOUR TELEVISION**

**THE MAJORITY OF NEWER LG TV'S SHOULD WORK DIRECTLY.** After putting batteries in, just test some of the keys, and if they work, your remote is ready. If not, follow the next steps:

- Make sure your TV is on (not on standby).
  - Hold down **Red + Blue** until the LED behind the **Power Key** blinks twice.
  - Point towards the TV and hold down the **Power key** until the TV turns off
  - The remote will send a different Power signal every 3 seconds. As soon as the TV turns off, let go of the **Power key**.
  - The light will blink twice. Now test the rest of the keys on the remote, if they work as your original did, your remote is ready to use. If you find some keys do not work as expected (or at all), proceed to the next step.
- If you find some keys still do not work as expected (or at all), proceed to the next step.

**ENGLISH**

**STEP 2: IF STEP 1 DOES NOT WORK AS EXPECTED**

**ARE SOME KEYS NOT WORKING AS EXPECTED?**

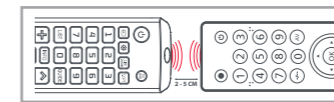
If you find some keys do not work as expected (or at all), proceed to the next step.

- Make sure your TV is on (not on standby).
- Hold down **RED + BLUE** until the LED behind the **Power Key** blinks twice
- Point towards the TV and hold one of the keys that is not working correctly (for example **Menu**).
- The remote will send a signal every 3 seconds.
- When the correct function is shown on the screen (in this case the **Menu**), let go of the key.
- The LED will blink twice - your remote is ready to use.

**LEARNING**

**LEARN A NEW FUNCTION TO YOUR REMOTE**

Your One For All remote can learn any function from your original (working) remote.



- Place the original remote facing the One For All remote on a flat surface.
- To learn: Hold down **GREEN + YELLOW** until the LED blinks twice.
- Press **975**. The LED will blink twice.
- Press the key on the One For All remote you want to learn on, for Example: the **VOL +** key. The LED will blink rapidly.
- Press the key on the Original remote you want to learn, for Example: the **VOL +** key of your Audio Device
- Two blinks:** ok. Repeat from step 4 for any more keys to learn. **Long blink:** try again from step 4.
- When you have learned all the keys you need, press and hold the **OK** key for 3 seconds. The LED will blink twice.

**HOW TO DELETE A LEARNED FUNCTION**

- Hold down **GREEN + YELLOW** until the LED blinks twice.
- Press **976**.
- Press the key to reset twice.
- The LED flashes twice and the key will revert to the original function.

**ENGLISH**

**SOUND BAR / AUDIO RECEIVER VOLUME CONTROL**

**SOUND BAR / AUDIO RECEIVER VOLUME CONTROL**

If you have your TV connected to a Sound Bar or Audio Receiver, it's possible to set up your One For All remote to control the Volume and Mute of this device. There are two ways to do this:

**AUDIO SIMPLESET**

If you have a Sound Bar or Audio Device from one of the brands listed in the table below, you can use the SimpleSet method to program your remote to control it. If you do not have one of the below brands, please proceed to the next section.

Digit	Brand
1	Bose
2	Denon
3	Samsung / Harman/Kardon / JBL
4	LG / JVC
5	Marantz / Philips
6	Onkyo
7	Panasonic / Technics
8	Pioneer
9	Sony
0	Yamaha

Note that each of the brands has a digit associated with it, for example 4 for LG (and JVC).

To set up your remote to control your Sound Bar / Audio Device, first make sure your TV and Sound Bar / Audio Device are both powered on, and that there is something playing that you can hear (this procedure will test the Mute function). Next:

- Hold down the **VOLUME UP** and **VOLUME DOWN** buttons together until the LED under the **POWER** key blinks twice.
- Now point the remote towards your Sound Bar / Audio Devices and hold down the digit key for your brand (for example 4 for LG). The remote will send the Mute function to your device every 3 seconds.
- As soon as your Sound Bar / Audio Device mutes the volume, release the digit key. The LED under the **Power** key will blink twice, and the Volume Up, Down and Mute keys should now control your Sound Bar / Audio Device.

**AUDIO CODE SETUP**

If your Sound Bar / Audio Device is not one of the brands listed above, you can also set up the remote to control it by entering a 4 digit code. The codes are listed in the Audio Codelist section of this manual, and are listed by brand and then popularity. Locate the brand of your Sound Bar / Audio Device in this code list and then the procedure is:

## ENGLISH

- Hold down the **VOLUME UP** and **VOLUME DOWN** keys until the LED under the Power key blinks twice.
- Enter the first 4 digit code for your Sound Bar / Audio Device. The LED should blink twice on the last digit.
- Now try the **Volume Up, Down and Mute** and see if they control your Sound Bar or Audio Device.
- If they work, your remote is set up. If not try again from step 1 using the next code in the list.

### POWER MACRO

If you have set up your Sound Bar or Audio Device using SimpleSet or Code Setup, you can now turn your TV and Audio Device both on and off using a single key. Simply hold down the Power key for 3 seconds and the remote will send the Power function to both the TV and the Audio Device / Sound Bar. If you press and release the key, it will only control the TV.

### APP SHORTCUT KEYS



The One For All remote features three App Shortcut Keys which can be used to open apps on your TV. If your original remote control has a Netflix, or Amazon Prime Video key, these keys will perform the same function.

However if you try these keys and they do not work, but your TV still has the ability to watch a streaming service, you can use this key as a shortcut by programming a macro (a series of button presses) on it. You could also program the keys to access other apps on your TV.

To program the macro, you first need to know the sequence keys you use to access the service. For example, some TVs will start Netflix by pressing the Home key, then Menu Right twice, and finally the Enter key. Once you have determined the sequence for the app you want on your TV, follow these steps:

- Sit in front of your device with it switched on (not on standby)
- Hold down the App Shortcut key until the LED blinks twice.
- Now perform the sequence of keys exactly as would normally. The remote will operate your TV and the macro is recorded in real time - so if it normally takes a few seconds for your device to react don't worry.
- Once you have finished the sequence - and the Streaming Service has started on your device - hold down the App Shortcut key until the LED blinks twice and goes out. The macro is now stored.

### Tips

- Make sure the OFA remote is operating the TV before programming
- If you find the Macro doesn't work as expected, you can just repeat the same sequence to reprogram
- When programming, wait for your TV to respond first, the remote will remember the timing

### RESET

If you would like to reset your remote back to its default settings, please do the following:

- Hold down the Green and Yellow keys until the LED blinks twice
- Press 977
- The LED will blink 4 times and the remote is now reset.

## ESPAÑOL

- PWR**  
Botón de encendido/apagado
- TV/RADIO**  
TV/Radio
- ENTRADA**  
Selección de entrada
- CONFIGURACIÓN**  
Configuración, Menú rápido
- LIVE ZOOM**  
Live Zoom
- T. OPT**  
Opciones de teletexto
- 0-9**  
Números para introducir canales
- LISTA CANALES**  
Lista de canales
- GUIDE**  
Guía
- VOL + / -**  
Subir/bajar volumen
- INFO**  
Información, i
- SEARCH**  
Buscar
- SILENCIAR**  
Silenciar
- CH + / -**  
Cambio canal
- APP 1**  
Tecla acceso directo app
- APP 2**  
Tecla acceso directo app / Netflix TV
- APP 3**  
Tecla acceso directo app / Amazon Prime Video
- PRINCIPAL**  
Principal, Smart Hub
- ARRIBA, ABAJO, IZQ., DER.**  
Explorar el menú
- MENU**  
Menú
- RETURN**  
Volver atrás un nivel en el menú
- EXIT**  
Salir del menú
- TEXT**  
Activar/desactivar teletexto
- AD**  
descripción de audio
- SUBT**  
Subtítulos
- REB., REPROD., AVA. RÁP., GRABAR, PAUSA, DETENER**  
Control de reproducción
- ROJO, VERDE, AMARILLO, AZUL**  
Fastext, ABCD

## PASO 1: CONFIGURE SU TELEVISOR

**LA MAYORÍA DE LOS TELEVISORES LG MÁS MODERNOS DEBEN FUNCIONAR DIRECTAMENTE.**  
Tras colocar las pilas, pruebe algunas teclas y, si funcionan, su mando a distancia estará listo. En caso contrario, realice los siguientes pasos:

- Asegúrese de que su televisor está encendido (no en reposo).
- Mantenga pulsadas las teclas **Roja + Azul** hasta que el LED detrás de la **tecla PWR** parpadee dos veces.
- Dirija el mando al televisor y mantenga pulsada la **tecla PWR** hasta que se apague el televisor.
- El mando a distancia enviará una señal de apagado diferente cada 3 segundos. tan pronto como se apague el televisor, deje de pulsar la **tecla PWR**.
- La luz parpadeará dos veces. Ahora pruebe el resto de las teclas del mando y, si funcionan como en su mando original, su mando a distancia estará listo para su uso. Si detecta que algunas teclas no funcionan o lo hacen incorrectamente, continúe al paso siguiente.

- Si detecta que algunas teclas no funcionan o lo hacen incorrectamente, continúe al paso siguiente.

## ESPAÑOL

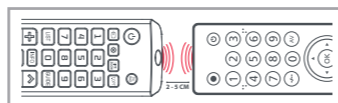
### PASO 2 : SI EL PASO 1 NO FUNCIONA COMO SE ESPERA

**¿HAY ALGUNAS TECLAS QUE NO FUNCIONAN COMO SE ESPERA?**  
Si detecta que algunas teclas no funcionan o lo hacen incorrectamente, continúe al paso siguiente.

- Asegúrese de que su televisor está encendido (no en reposo).
- Mantenga pulsadas las teclas **ROJA + AZUL** hasta que el LED detrás de la **tecla PWR** parpadee dos veces.
- Dirija el mando al televisor y mantenga pulsada una de las teclas que no está funcionando correctamente (por ejemplo, **Menu** [Menú]).
- El mando a distancia enviará una señal cada 3 segundos.
- Cuando se muestre la función correcta en la pantalla (en este caso **Menu** [Menú]), suelte la tecla.
- El LED parpadeará dos veces: su mando está listo para su uso.

### PROGRAMACIÓN

**PROGRAME UNA NUEVA FUNCIÓN EN SU MANDO**  
Su mando a distancia One For All puede aprender cualquier función de su mando a distancia original, siempre que funcione.



- Coloque el mando a distancia original delante del mando One For All sobre una superficie plana.
- Para aprender: Mantenga pulsadas las teclas **VERDE + AMARILLA** hasta que el LED parpadee dos veces.
- Pulse 975.** El LED parpadeará dos veces.
- Pulse la tecla que desee programar en el mando a distancia One For All, por ejemplo: la tecla **VOL +**. El LED parpadeará rápidamente.
- Pulse la tecla que desee programar en el mando a distancia original, por ejemplo, la tecla **VOL +** de su dispositivo de AUDIO.
- Dos parpadeos:** aceptar. Repita a partir del paso 4 si desea programar más teclas. **Parpadeo largo:** inténtelo de nuevo desde el paso 4.
- Cuando haya programado todas las teclas que necesite, mantenga pulsada la tecla **ACEPTAR** durante 3 segundos. El LED parpadeará dos veces.

### CÓMO ELIMINAR UNA FUNCIÓN PROGRAMADA

- Mantenga pulsadas las teclas **VERDE + AMARILLA** hasta que el LED parpadee dos veces.
- Pulse 976.**
- Pulse dos veces la tecla que hay que desprogramar.
- El LED parpadeará dos veces y la tecla volverá a su función original.

## ESPAÑOL

### CONTROL DEL VOLUMEN DE BARRA DE SONIDO / RECEPTOR DE AUDIO

**CONTROL DEL VOLUMEN DE BARRA DE SONIDO / RECEPTOR DE AUDIO**  
Si tiene su televisor conectado a una barra de sonido o receptor de audio, es posible configurar su mando a distancia One For All para controlar el Volumen y la función Silenciar de este dispositivo. hay dos formas de hacer esto:

#### SIMPLESET DE AUDIO

Si tiene una barra de sonido o un dispositivo de audio de una de las marcas enumeradas en la tabla a continuación, puede usar el método SimpleSet para programar su mando a distancia para controlarlo. Si no tiene una de las siguientes marcas, pase a la siguiente sección.

Dígito	Marca
1	Bose
2	Denon
3	Samsung / Harman/Kardon / JBL
4	LG / JVC
5	Marantz / Philips
6	Onkyo
7	Panasonic / Technics
8	Pioneer
9	Sony
0	Yamaha

Tenga en cuenta que cada una de las marcas tiene un dígito asociado, por ejemplo, 4 para LG (y JVC).

Para configurar su mando para controlar su barra de sonido/dispositivo de audio, primero asegúrese de que su televisor y la barra de sonido/dispositivo de audio estén encendidos, y que haya algo reproduciéndose que pueda escuchar (este procedimiento probará la función Silenciar). Siguiente:

- Mantenga pulsados los botones **SUBIR VOLUMEN** y **BAJAR VOLUMEN** a la vez hasta que el LED debajo de la tecla PWR parpadee dos veces.
- Ahora dirija el mando a distancia hacia su barra de sonido / dispositivos de audio y mantenga pulsada la tecla numérica de su marca (por ejemplo, 4 para LG). El mando a distancia enviará la función Silenciar a su dispositivo cada 3 segundos.
- Tan pronto como su barra de sonido / dispositivo de audio silencie el volumen, suelte la tecla numérica. El LED debajo de la tecla PWR parpadeará dos veces, y las teclas Subir volumen, Bajar volumen y Silenciar ahora deberían controlar su barra de sonido / dispositivo de audio.

### CONFIGURACIÓN DEL CÓDIGO DE AUDIO

Si su barra de sonido / dispositivo de audio no es una de las marcas mencionadas anteriormente, también puede configurar el mando a distancia para controlarlo introduciendo un código de 4 dígitos. Los códigos se enumeran en la sección Lista de códigos de audio de este manual, y se enumeran por marca y luego por popularidad. Busque la marca de su barra de sonido / dispositivo de audio en esta lista de códigos y luego el procedimiento es:

## ESPAÑOL

- Mantenga pulsadas las teclas **SUBIR VOLUMEN** y **BAJAR VOLUMEN** hasta que el LED debajo de la tecla PWR parpadee dos veces.
- Introduzca el primer código de 4 dígitos para su barra de sonido / dispositivo de audio. El LED debe parpadear dos veces en el último dígito.
- Ahora intente **subir, bajar y silenciar el volumen** y vea si controlan su barra de sonido o dispositivo de audio.
- Si funcionan, su mando a distancia está configurado. Si no, pruebe de nuevo desde el paso 1 usando el siguiente código de la lista.

### MACRO DE ENCENDIDO

Si ha configurado su barra de sonido o dispositivo de audio usando SimpleSet o configuración de código, ahora puede encender y apagar su TV y dispositivo de audio con una sola tecla. Simplemente mantenga pulsada la tecla de encendido durante 3 segundos y el mando a distancia enviará la señal de encendido/apagado al televisor y al dispositivo de audio / barra de sonido. Si pulsa y suelta la tecla, solo controlará el televisor.

### TECLAS DE ACCESO DIRECTO A APLICACIONES



El mando a distancia One For All cuenta con tres teclas de acceso directo a aplicaciones que permiten abrir aplicaciones en su televisor. Si su mando a distancia original tiene un botón Netflix o Amazon Prime Video, estas teclas realizarán la misma función.

Sin embargo, si prueba estas teclas y no funcionan, pero su televisor todavía tiene la capacidad de ver un servicio de transmisión, puede usar esta tecla como acceso directo programando una macro (una serie de pulsaciones de botones) en ella. También puede programar las teclas para acceder a otras aplicaciones en su televisor.

Para programar la macro, primero debe conocer las teclas de secuencia que utiliza para acceder al servicio. Por ejemplo, algunos televisores inician Netflix pulsando la tecla Inicio, luego Menú derecha dos veces y finalmente la tecla Aceptar. Una vez que haya determinado la secuencia para la aplicación que desea en su televisor, siga estos pasos:

- Siéntese frente a su dispositivo que debe estar encendido (no en espera)
- Mantenga pulsada la tecla de acceso directo a la aplicación hasta que el LED parpadee dos veces.
- Ahora realice la secuencia de teclas exactamente como lo haría normalmente. El mando a distancia operará su televisor y la macro se grabará en tiempo real, por lo que si su dispositivo tarda unos segundos en reaccionar, no se preocupe.
- Una vez que haya finalizado la secuencia y el servicio de transmisión haya comenzado en su dispositivo, mantenga pulsada la tecla de acceso directo a la aplicación hasta que el LED parpadee dos veces y se apague. La macro ahora está almacenada.

#### Sugerencias

- Asegúrese de que el mando a distancia OFA esté operando el televisor antes de programar
- Si la Macro no funciona como se esperaba, puede repetir la misma secuencia para volver a programar
- Al programar, espere a que su televisor responda primero, el mando a distancia recordará el tiempo

### RESTABLECER

Si desea restablecer su mando a distancia a su configuración predeterminada, haga lo siguiente:

- Mantenga pulsadas las teclas verde y amarilla hasta que el LED parpadee dos veces
- Pulse 977
- EL LED parpadeará 4 veces y el mando se ha restablecido.

## AUDIO CODELIST

A.V.International	0269
Acoustic Solutions	1501, 1470
Agile	0269
Aiwa	0121, 0406, 0158, 0159
Akai	4242, 0609
Anam	0609
Andersson	0493
Arcam	0641, 0269, 0189
Argos	4122
AS	1501, 1470
Audio Agile	0269
Audio Pro	3264
Audiolab	0269, 0189
Auvisis	3654
AVI	0269
B & O	0799
Bang & Olufsen	0799
Bauhn	4242
Blaupunkt	3654
Bose	1229, 3708, 3079, 4024, 3832
Bush	4122
Caim	0189
Cambridge Audio	1730, 1647, 4157, 4222
Canton	3000
Carver	0189, 0269
Celcus	4146
Coby	3654
Copland	0269
Curtis Mathes	0039
Denon	0004, 1360, 2857, 3347, 2516, 0272, 1260, 3380, 3639, 3947, 4111, 2681, 4551, 2502, 4025

Dicra	3654
DIKE	5070
Dual	4134
Dutch Originals	5070
Energy Sistem	3654
Epworth	0121, 0406, 0158, 0159
Goodmans	4146, 0609, 2151, 1199
Grundig	0189, 0269, 5174, 1199
Harman/Kardon	1304, 0110, 1004, 3756, 4197, 0189, 0269
HIFI/Akademie	0269, 0189
Hitachi	4590, 3050, 5130, 1199
Horizon	4411
IKEA	4050
Inkel	0027
Insten	2151
Integra	1805, 2989, 2993, 1320, 3992, 0135

Jay-tech	4146
JBL	3756, 4575, 5070, 0110
JTC	4146
JVC	1400, 0074, 0464, 4411, 1199

Kenwood	0313, 0027, 1400
Kogan	3654
LG	2676, 4043, 4667
Linn	0269, 0189
Loewe	0269, 0189
Logik	4242
Logitech	2436, 1408, 3561
Magnat	4485
Magnavox	0189, 1269, 3282, 0269
Majority	4146
Marantz	2117, 0189, 0269, 4673, 0039, 0641, 1269, 3347, 4556

Maxell	3997
MCS	0039
Medion	4242
Meridian	0715
Micromega	0269, 0189
Musical Fidelity	0688
Myyrad	0189, 0269
NAD	0320, 1093, 1743, 0609

Naim	1895
Nakamichi	3296
New Acoustic	
Dimension	0320, 1093, 1743, 0609
Nikko	0609
Nubert	4331
Onkyo	1805, 0135, 1320, 2989, 2993, 3050, 4533, 3992
Optimus	0300, 0013
Orbitsound	4098
Otone	4242
Panasonic	0309, 1779, 4007, 3425, 0308, 0367, 0039
Philips	1269, 0189, 2459, 4105, 3289, 2986, 1673, 0269, 3282, 0641
Philips Magnavox	0189
Pioneer	1935, 0013, 1459, 3742, 0300, 1284, 3629, 3631
Polk Audio	0269, 0189
Profficient	0609
Proson	0609
Pyle	4242
Quasar	0039
RCA	0300, 1459, 0082
Restek	0189
Revox	0140, 0189, 0269
Rotel	0793
Samsung	2660, 2809, 1199, 2137, 3822, 1304

Sansui	0189, 0609
Sanyo	3282
Schaub Lorenz	4242
Sentra	0688
Sharp	3096, 5070
Siemens	0609
Sonos	3919
Sony	0158, 0159, 2522, 1758
Soundwave	0609
Sunfire	0313
Sungpo	3096, 5070
T+A	2302, 1270
Teac	0609, 1199, 3253, 4242
Technics	0309, 0308, 0039, 0208
TechniSat	4134, 4486
Teuchwood	0609
Teufel	4051, 3296, 3574, 4477, 2322, 4159, 4460, 4559
Thomson	1194, 3654
Thorens	0269, 0189
Toshiba	3627, 5070
Universum	0609, 0269, 0189
Victor	0074
Wards	0013, 0158, 0189
Yamaha	0176, 1276, 2061, 2467, 3283, 2469, 0082, 0848, 1176, 1949, 0354, 3267, 3602, 2342